

21—Ⅻ.3, 徐天森采; 仁化学堂坳 1 ♂ 1 ♀, 2001. Ⅺ.7, 徐天森采。

分布 福建 (厦门)、广东 (仁化); 越南。

本种的模式标本 (4 ♂ ♂ 1 ♀) 1924 年 5—6 月采自福建 (厦门 Amoy, 原文中将 Amoy 归入广东省), 存德国波恩 (Museum Alexander Koenig)。尽管侯陶谦 (2001) 在《福建昆虫志》第 5 卷中报道了该种也分布在云南和西藏, 但我们在标本馆中没有发现这些地方的标本。

(123) 白纹枯叶蛾 *Euthrix tsini* (Lajonquiere, 1978) (图 141, 图版 V: 123)

Philudoria tsini Lajonquiere, 1978, *Annl. Soc. ent. Fr.* (N. S.) 14: 381—413.

别名 白斜枯叶蛾。

雄蛾翅展 41—45mm。体翅红褐色, 触角黄褐色。前翅中室端白点圆形, 较明显, 四周衬黑褐色鳞片; 由顶角内侧至后缘内侧约 1/3 处, 呈黑褐色斜纹, 外侧色浅, 散布黑灰色鳞粉, 内侧隐现黑色弧形横带; 亚外缘斑列呈模糊曲纹状; 翅脉黄褐色。后翅基部色浅, 斑纹不明显。

雄性外生殖器 第 8 腹板略呈盾状, 上缘中央有 1 缺刻, 下缘弓形内凹; 背兜中等骨化, 梯形, 末端中央内凹; 背兜侧突叶状, 具毛; 抱器瓣上叶细长, 剑状, 下叶豆芽状; 抱足短宽, 有 1 对很长的突起, 末端尖; 阳茎细长, 中端部略弯曲, 基部粗, 末端细尖。

观察标本 福建武夷山三港 700m, 1 ♂, 1989. Ⅷ.13, 6 ♂ ♂, 1980. Ⅸ.28, 2 ♂ ♂, 1983. V.27—VI.3, 1 ♂, 1984. X。广西金秀圣堂山 1 ♂, 1981. X.15, 圣堂山 900m, 2 ♂ ♂, 1999. V.18; 金秀银杉站 1100m, 1 ♂, 1999. V.10; 金秀金忠公路 1100m, 2 ♂ ♂, 1999. V.11。云南沧源 650m, 1 ♂, 1980. V.4。

分布 福建 (武夷山)、广西 (金秀)、云南 (沧源)。

正模 (♂) 和副模 (4 ♂ ♂) 1938 年 5 月 18—21 日采自福建挂墩, 存德国波恩 (Museum Alexander Koenig)。

(124) 韩纹枯叶蛾 *Euthrix hani* (Lajonquiere, 1978) (图 142, 图版 V: 124)

Philudoria hani Lajonquiere, 1978, *Annl. Soc. ent. Fr.* (N. S.) 14 (3): 381—413.

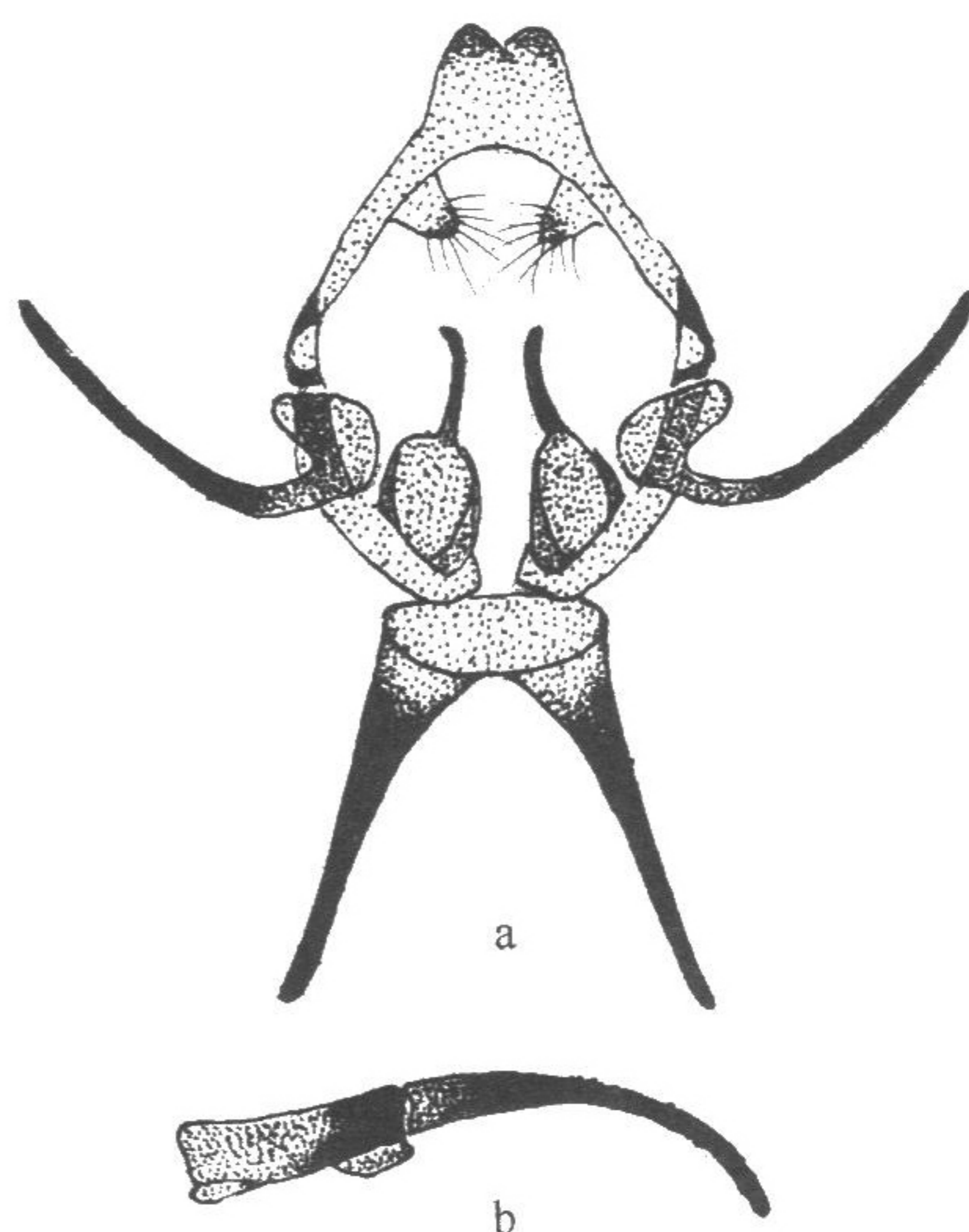


图 141 白纹枯叶蛾 *Euthrix tsini* (Lajonquiere)

a. 雄性外生殖器; b. 阳茎